

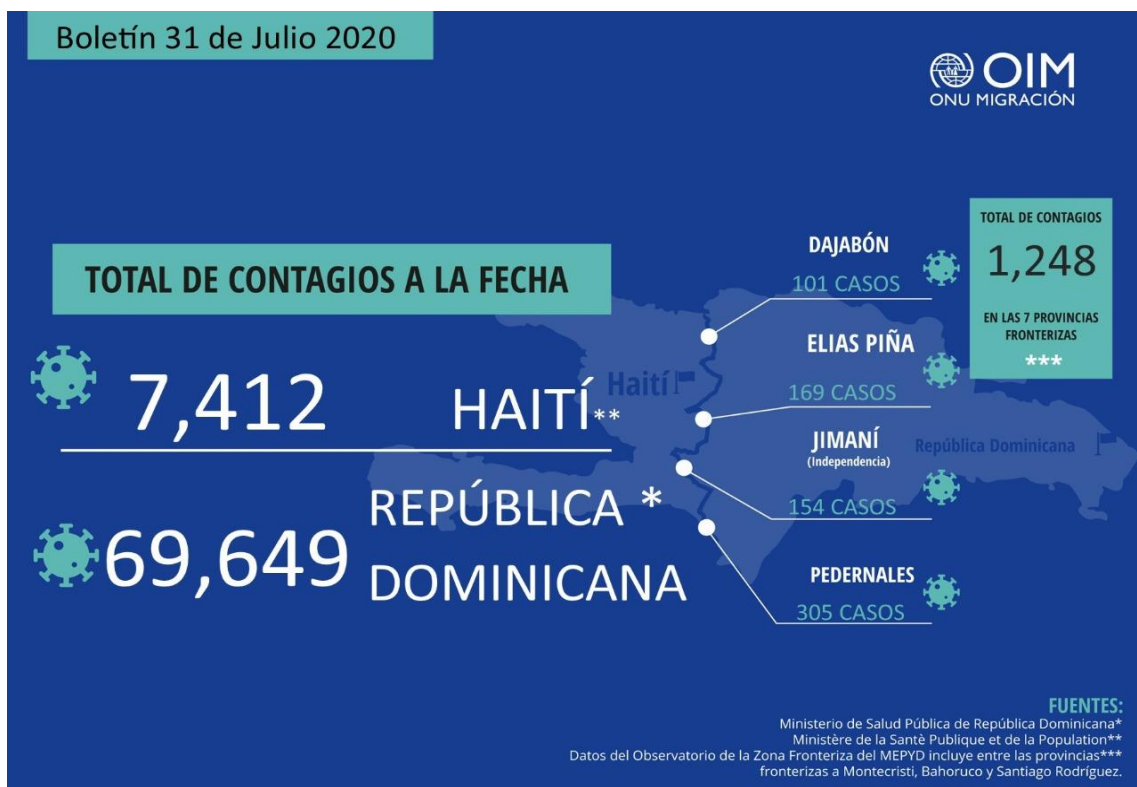
Rapport sur la situation migratoire entre Haiti-République Dominicaine dans le contexte du COVID-19 Juillet 2020

Objectif : Ce rapport présente de façon synthétique l'évolution de la situation migratoire dans le cadre de la crise sanitaire COVID-19 que traverse l'île Hispaniola. Il a pour but de fournir aux gouvernements, partenaires de la coopération internationale et aux bailleurs de fonds en Haiti et en République Dominicaine, des données actualisées sur la migration transfrontalière avec des analyses permettant d'identifier les tendances, les défis et les besoins.

Données Épidémiologiques

Binational : (Sources : MSP en République Dominicaine et MSPP en Haiti)

31 Juillet 2020	Cas confirmés	Nouveaux cas (24H)	Décès	Rétablis	Taux de mortalité	Tests réalisés
HAITI	7,468	+ 44	165	4,606	2.21 %	17,839
REPUBLIQUE DOMINICAINE	71,415	+ 1,776	1,170	37,509	1.64%	264,286



Frontière :

31 Juillet 2020	Cas confirmés	Décès	Département le plus affecté
HAITI	419	8	Nord-Est (142 cas / 5 décès)
REPUBLIQUE DOMINICAINE	1,248	11	Santiago Rodriguez (263 cas / 4 décès)

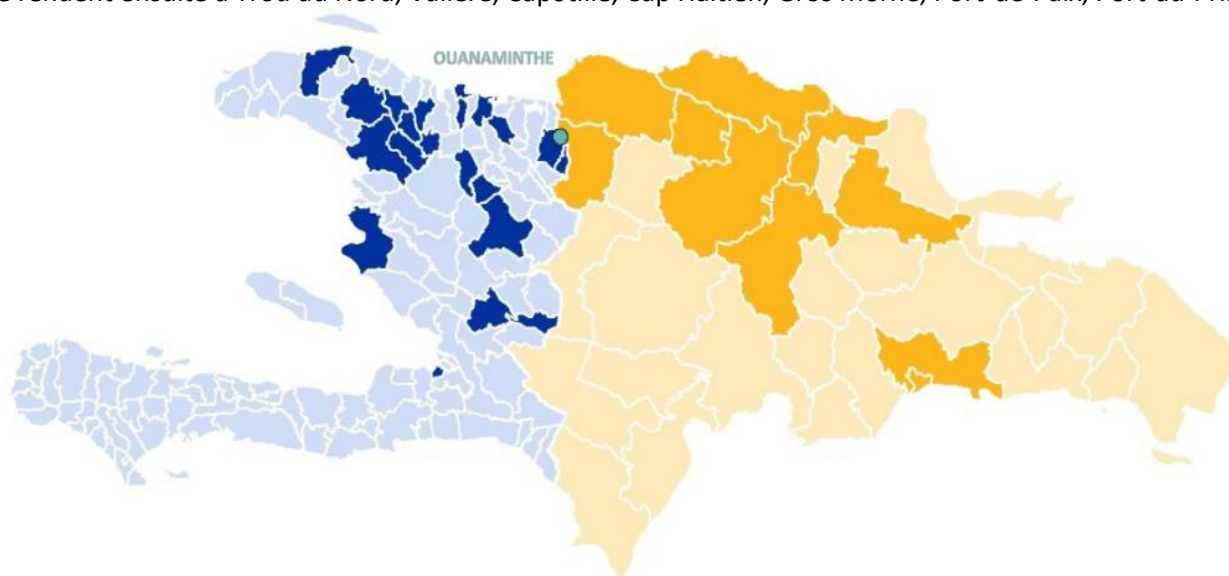
Données migratoires

Depuis la fermeture officielle de la frontière terrestre par le gouvernement d’Haïti le 16 mars 2020, jusqu’au 26 juillet, selon la Direction Générale de la Migration (DGM) de la République Dominicaine (RD), un total de **106,777** migrants ont traversé la frontière en direction d’Haïti sur les 4 points officiels. 74,8% de ces retours ont été enregistrés sur le seul point de Ouanaminthe.

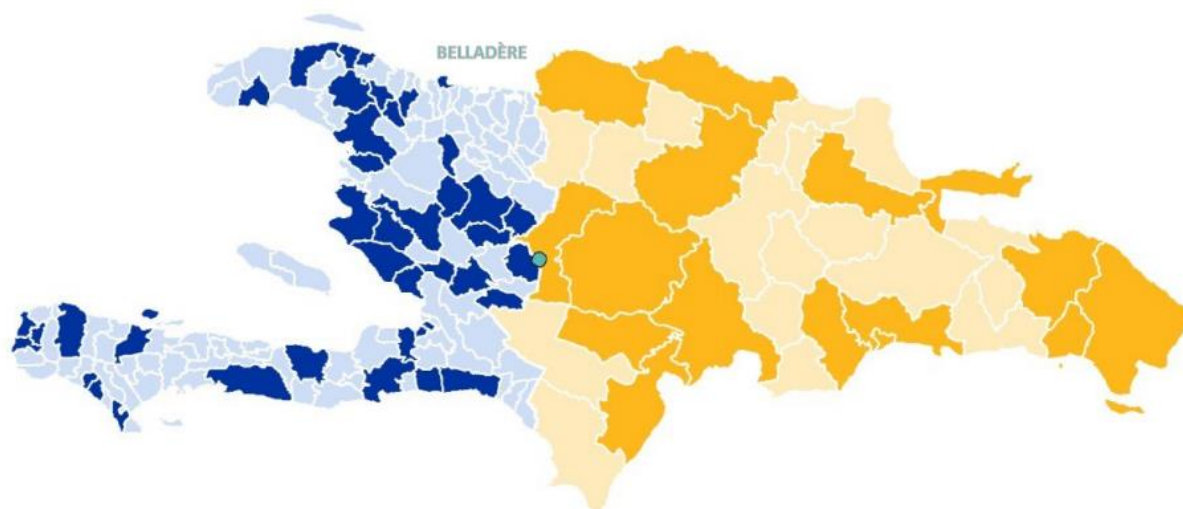
POINT FRONTALIER	DAJABÓN OUANAMINTHE	ELIAS PIÑA BELLADERE	JIMANÍ MALPASSE	PEDERNALES ANSE-A-PITRES	TOTAL
Nombre de personnes enregistrées	79,829	20,911	5,980	57	106,777
% sur les retours totaux	74,8 %	19,6 %	5,6 %	0,05 %	100%

Selon les données du réseau de surveillance frontalière de l’OIM, **82,210 sont des retours volontaires**.

Les migrants qui retournent par le point officiel de Ouanaminthe proviennent notamment de : Santiago, Puerto Plata, Santo Domingo, Montecristi, Dajabon, Valverde, Distrito Nacional, La Vega, Monseñor Nouel, Macoris. Ils se rendent ensuite à Trou du Nord, Valiere, Capotille, Cap Haïtien, Gros Morne, Port-de-Paix, Port-au-Prince.



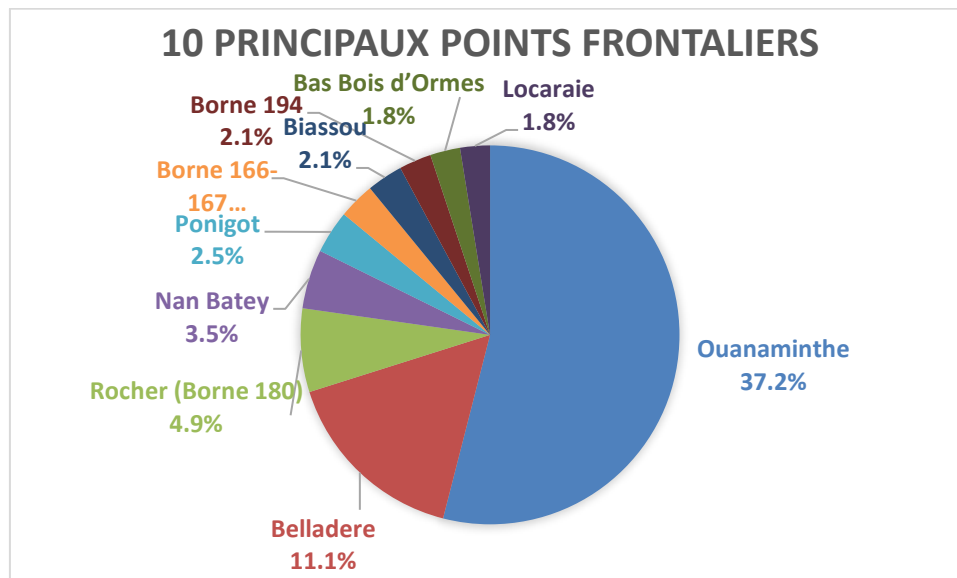
Les migrants qui retournent par le point officiel de Belladere proviennent notamment de : Santiago, La Romana, Duarte, Azua, Barahona, Santo Domingo, Altigracia, San Juan, Distrito Nacional, Samana, Puerto Plata. Ils se rendent ensuite notamment à Hinche, Thomassique, Mirebalais, Gonaives, Gros Morne, Dondon, Saint-Marc, Arcahaie, Port-au-Prince, Carrefour, Leogane, Jacmel, Petit-Goave et même Jeremie (voir carte ci-dessous).



L'OIM effectue une surveillance frontalière à travers un réseau d'énumérateurs présents sur 50 points frontaliers (4 officiels et 46 non-officiels) pour enregistrer tous les mouvements frontaliers (retours volontaires, retours forcés, travailleurs journaliers).

Entre le 17 mars et le 26 juillet, l'OIM a pu enregistrer un total de 388,714 mouvements transfrontaliers dont 39% vers la République Dominicaine et 61% vers Haïti. Les femmes représentent 28,1% de ces mouvements et les mineurs 14,3% (dont 8,7% sont des filles).

Les 10 principaux points frontaliers ci-dessous représentent 68,9% de tous les mouvements enregistrés. 7 de ces points sont dans le département du Centre, 2 du Nord-Est et 1 du Sud-Est. Les points officiels de Ouanaminthe et de Belladere sont toujours les 2 principaux points de passages et représentent respectivement 37,2% et 11,1 % du total des mouvements.



Analyse des données et tendances

- Selon les chiffres de la DGM, **106,777 migrants haïtiens ont traversé la frontière en direction d'Haïti** sur 4 points officiels depuis la fermeture officielle de la frontière. Dans le même temps, il y a eu **388,714 mouvements vers Haïti** enregistrés par le réseau d'énumérateurs de l'OIM sur 50 points frontaliers.
- Suivant la tendance des mois de mai et juin, le mois de juillet a confirmé **l'augmentation substantielle des retours volontaires sur la frontière passant d'une moyenne de 2,500 retours/semaine à une moyenne de 8,000 retours par semaine. Cette augmentation s'est produite principalement sur le point officiel de Ouanaminthe**, passant d'une moyenne de 700 retours par semaine en avril jusqu'à mi-mai, à une moyenne de plus de 5,000 retours par semaine au mois de juillet. Un **pic record de 6,823 retours à Ouanaminthe** pour la seule semaine du 13 au 19 juillet a même été observé.
- Les retours sur **Belladère ont également augmenté à nouveau sur ce point**, pouvant osciller entre 1,000 à 2,000 retours d'une semaine sur l'autre.
- Au cours du mois de juillet, on observe pour la première fois depuis la fermeture de la frontière que **la majorité des mouvements ont lieu sur les points frontaliers officiels** avec 50,8% du total des mouvement Ceci est principalement dû à une forte augmentation des mouvements sur les points frontaliers de Ouanaminthe et de Belladere durant ce mois-ci.
- La prolongation de l'état d'urgence en République Dominicaine et des mesures de confinement qui ont un impact direct sur les sources de revenus des migrants haïtiens, expliquent probablement l'augmentation substantielle des retours durant le mois de juillet.

- Un rapatriement d'une centaine de migrants qui ont été interceptés le 9 août à bord d'une embarcation par la garde-côte des États-Unis semble confirmer la tendance pressentie ces dernières semaines qu'une partie des migrants revenus de la République Dominicaine puissent essayer de rejoindre d'autres destinations.
- Comme observé les années précédentes et dans d'autres pays, les flux migratoires suivent les itinéraires organisés par les passeurs et, parfois, les trafiquants de migrants. Ce n'est donc pas forcément la voie la plus directe mais la plus rentable ou celle avec le plus de connections pour assurer le passage des migrants.